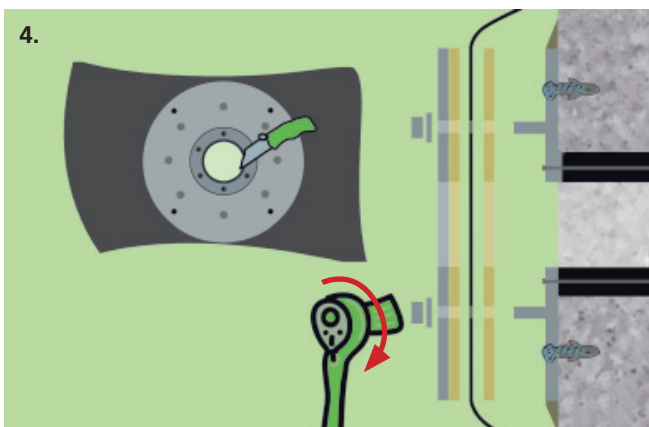
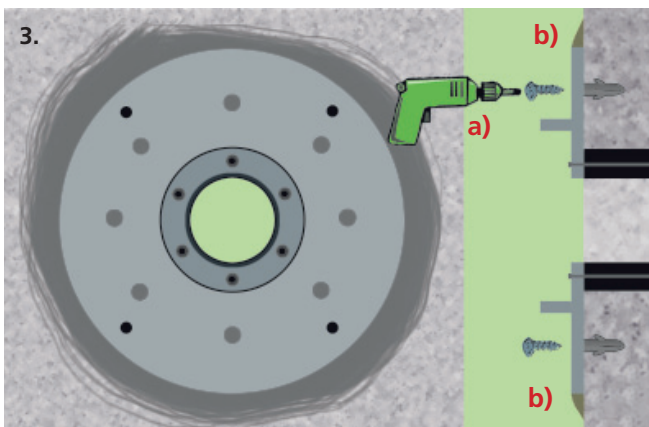
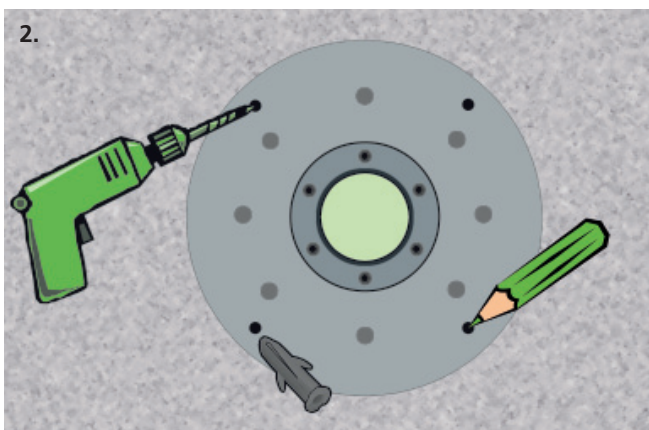
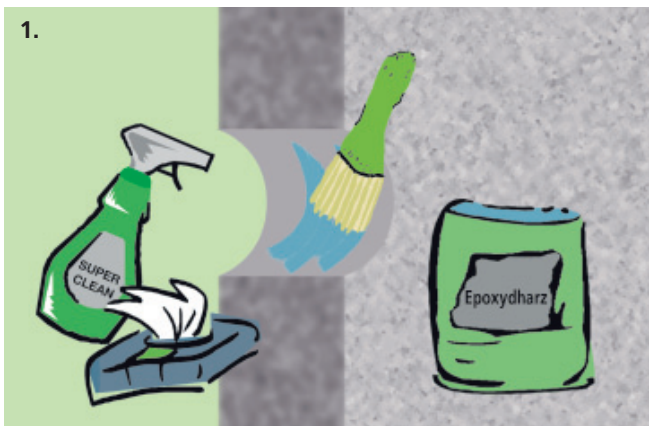


# Montageanleitung

## Dichtung mit Fest-Losflansch 4 pipes



### Voraussetzungen:

- Die Dichtung mit Fest-Losflansch 4 pipes ist auf einer ebenen, glatten und tragfähigen Wandfläche anzubringen.
- Die Oberfläche der Kernlochbohrung sowie die Wandfläche müssen sauber sein. Um Unebenheiten auszubessern, empfehlen wir das Epoxydharz 4 pipes, welches eine hochwertige Beschichtung von Beton gewährleistet.
- Eine Los- und Festflanschkonstruktion ist so anzuordnen, dass ihre Außenkanten mindestens 30 cm von Bauwerkskanten und -kehlen sowie mindestens 50 cm von Bauwerksfugen entfernt sind. (DIN 18533-1)

### 1. Vorbereiten

- a) Position nach DIN 18533-1 wählen.
- b) Dichtung mit Fest-Losflansch 4 pipes und die Wand sowie die Kernlochbohrung säubern. (fett- und staubfrei)
- c) Unebenheiten ausgleichen und aushärten lassen. (Empfehlung: Epoxydharz 4 pipes)

### 2. Anzeichnen

- a) Losflansch demontieren.
- b) Festflansch mit der Gummidichtung in die Kernlochbohrung einsetzen.
- c) Löcher der Senkkopfschrauben in die gewünschte Position drehen und die Gummidichtung leicht anziehen. (Zentrierung)
- d) Dübellöcher anzeichnen.
- e) Festflansch mit Gummidichtung lockern und abbauen.
- f) Dübellöcher bohren.
- g) Bohrungen ausblasen und Dübel in Wand einsetzen.

Dübelgröße	Min. Randabstand Beton
10 mm	50 mm
12 mm	60 mm

Quelle: fischerwerke GmbH

### 3. Verschrauben

- a) Festflansch mit Gummidichtung auf Sauberkeit überprüfen und mit den Senkkopfschrauben montieren. (fest anziehen)
- b) Ausgleich der Übergangskante vom Festflansch zur Wand mittels Mörtel schaffen.

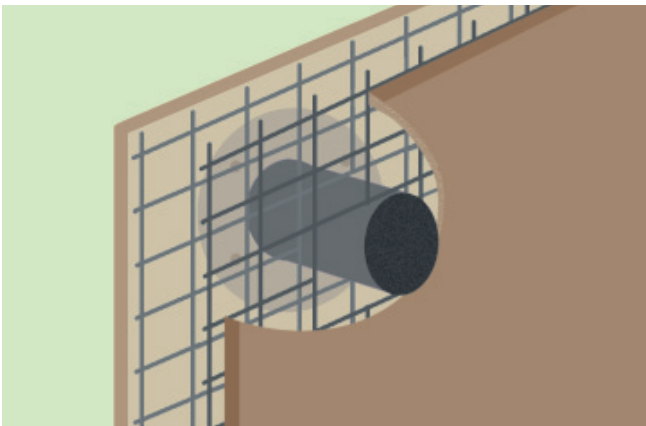
**Achtung: Dichtflächen auf Sauberkeit überprüfen, gegebenenfalls säubern!**

### 4. Zuschneiden und Montieren

- a) Dichtungsbahn anlegen, Losflansch als Schablone verwenden und Löcher für Durchführung/Schrauben mittels Locheisen ausschneiden.
- b) Dichtungsbahn mit beidseitigen Gummizulagen auf Lochbild positionieren.
- c) Losflansch montieren und die Muttern mit dem richtigen Drehmoment nach DIN 18533-1 anziehen.

# Montageanleitung

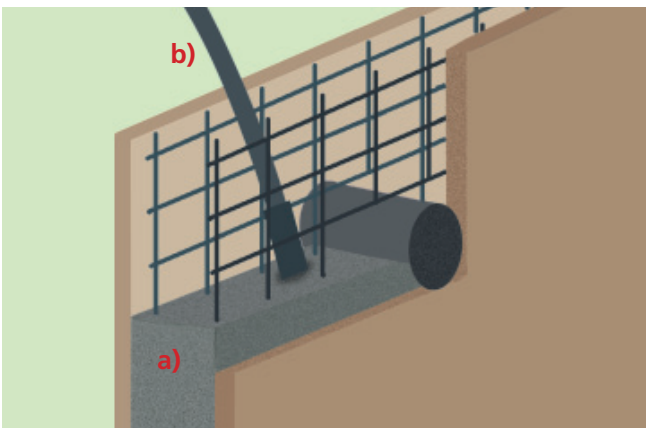
## Mauerhülse mit Fest-Losflansch 4 pipes



### 1. Vorbereiten

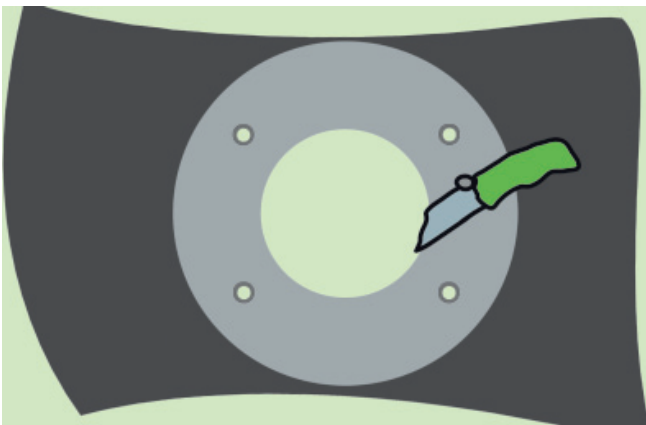
- Fest-Losflansch säubern. (fett- und staubfrei)
- Position des Festflansches nach \*DIN 18533-1 wählen.
- Festflansch mit Mauerhülse in die Schalung integrieren und fixieren.  
(Zur Fixierung dient die Armierung bzw. eine Rohrschelle. Nicht im Lieferumfang enthalten.)

\* Eine Los- und Festflanschkonstruktion ist so anzuordnen, dass ihre Außenkanten mindestens 30 cm von Bauwerkskanten und -kehlen sowie mindestens 50 cm von Bauwerksfugen entfernt sind.



### 2. Betonieren

- Mauerwerk mit Beton ausgießen.
- Im Bereich der Mauerhülse besonders gut auf die Verdichtung achten.

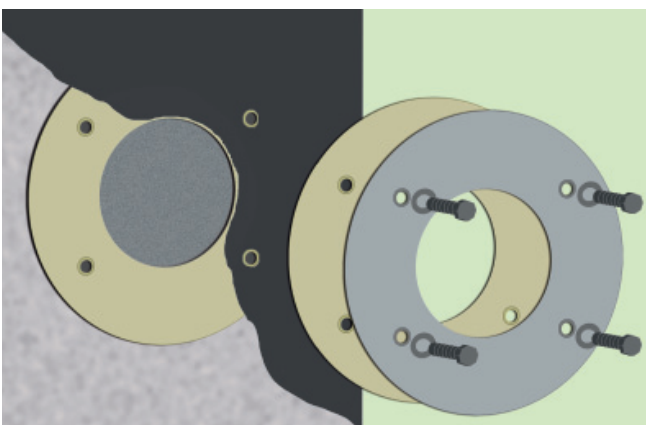


### 3. Zuschneiden

- Bohrungslöcher sowie Durchführungsloch in die Dichtungsbahnen schneiden.  
(Losflansch dient als Schablone)

#### Achtung:

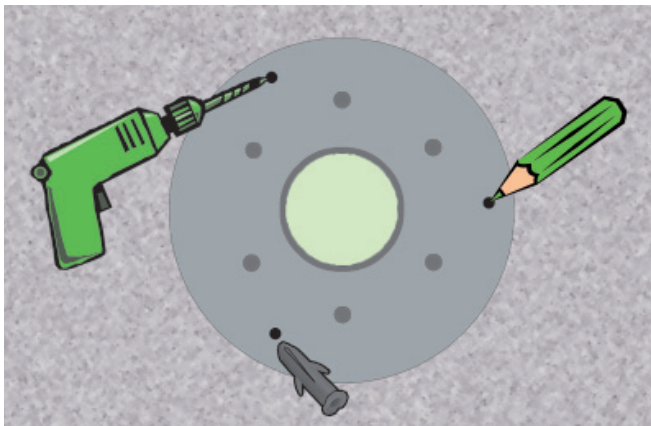
**Die Dichtungsbahn darf keine Klebestellen, Knicke, Falten, Einschnitte etc. aufweisen!**



### 4. Montieren

- Erste Gummizulage an den Festflansch anlegen.
- Dichtungsbahn einlegen.  
(Achtung: Die Bohrungslöcher müssen zentrisch mit den anderen Bohrungen übereinander liegen!)
- Losflansch mit Schrauben, Unterlegscheiben und Gummieinlagen zusammenstecken.
- Losflansch montieren und die Muttern mit dem richtigen Drehmoment nach DIN 18533-1 anziehen.

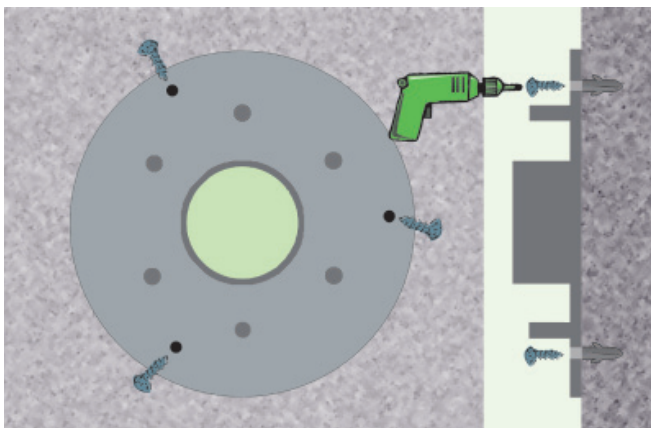
# Montageanleitung Vorbaumauerhülse mit Fest-Losflansch 4 pipes



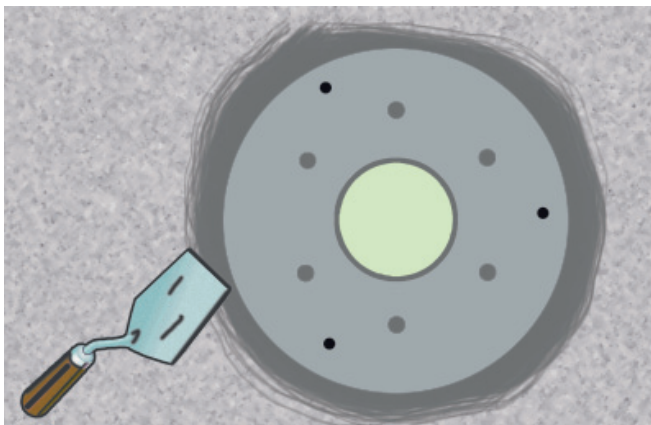
1. a) Position der Vorbaumauerhülse nach DIN 18533-1 wählen.
- b) Montagefläche auf Sauberkeit sowie Ebenheit kontrollieren.
- c) Dübellöcher anzeichnen.
- d) Dübellöcher bohren.
- e) Bohrungen ausblasen und Dübel in Wand einsetzen.

Dübelgröße	Min. Randabstand Beton
10 mm	50 mm
12 mm	60 mm

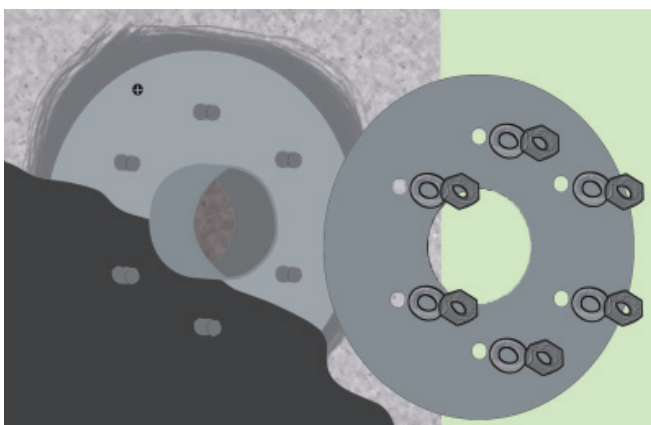
Quelle: fischerwerke GmbH



2. Vorbaumauerhülse Festflansch mit den mitgelieferten Senkschrauben montieren.



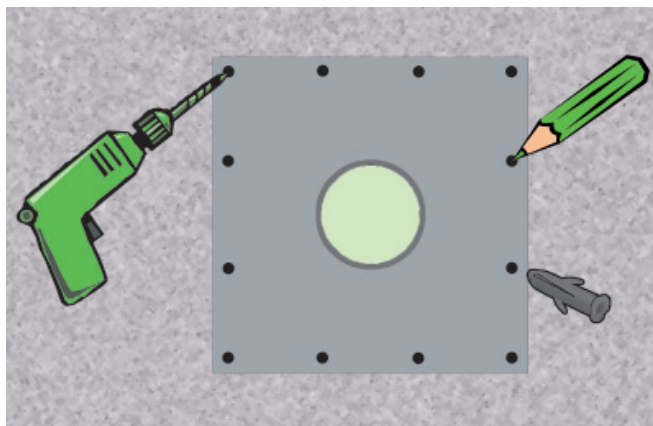
3. Ausgleich der Übergangskante vom Festflansch zur Wand mittels Mörtel schaffen.



4. a) Dichtungsbahn anlegen, Losflansch als Schablone verwenden und Löcher für Durchführung/Schrauben mittels Locheisen ausschneiden.
- b) Dichtungsbahn mit beidseitigen Gummizulagen auf Lochbild positionieren.
- c) Losflansch montieren und die Muttern mit dem richtigen Drehmoment nach DIN 18533-1 anziehen.



# Montageanleitung Vorbaumauerhülse 4 pipes



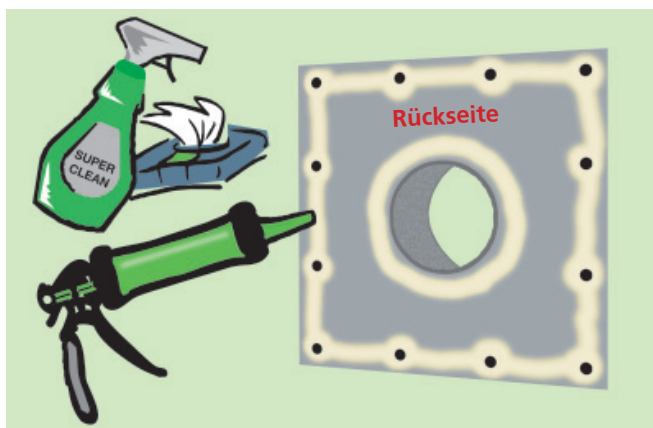
Die Vorbaumauerhülse 4 pipes ist auf einer ebenen, glatten und tragfähigen Wandfläche anzubringen.

## 1. Vorbereiten

- Position der Vorbaumauerhülse nach DIN 18533-1 wählen.
- Dübellöcher anzeichnen.
- Dübellöcher bohren.
- Bohrungen ausblasen und Dübel in Wand einsetzen.

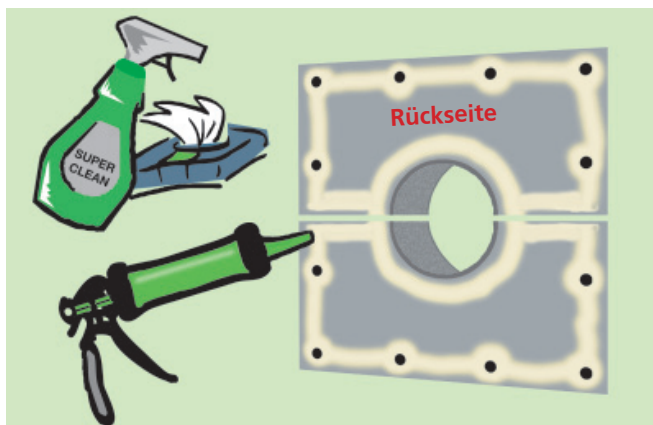
Dübelgröße	mindest Randabstand Beton
14 mm	70 mm

Quelle: fischerwerke GmbH

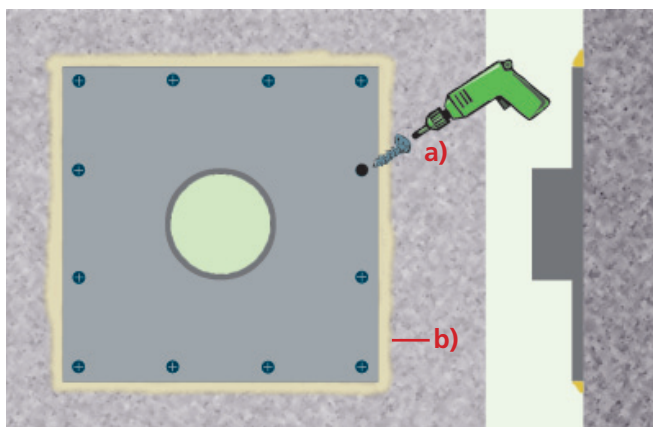


## 2. Kleben

- Klebeflächen an Wand und Vorbaumauerhülse auf Sauberkeit kontrollieren.
- Dichtkleber gleichmäßig auf der Rückseite der Vorbaumauerhülse auftragen, sodass alle Öffnungen zur Wand hin versiegelt sind. (siehe Bild)



- (Optional) Bei geteilter Ausführung ist die Klebefläche an die Kontur der geteilten Mauerhülse anzupassen.



## 3. Montieren

- Vorbaumauerhülse montieren, Schrauben anziehen.
- Gleichmäßiges allseitiges Ausquellen des Dichtklebers kontrollieren.

**Achtung:**  
Dichteinsätze müssen zusätzlich angefordert werden!